



# enRED

REVISTA DE GESTIÓN MÉDICA **RED SALUD**

Nº 8 | AÑO III

Estación de Enferme



# CONSTRUCCIÓN DE LA RED MÉDICA

RED SALUD INICIA ETAPA  
CRUCIAL EN LA CONFORMACIÓN  
DE SU ESTRATEGIA MÉDICA

Gestionando el desarrollo de  
las personas para consolidar la red  
pág. 10

Red Salud renueva su gobierno  
corporativo y se integra primera mujer  
pág. 14





## Laboratorio Barnafi Krause, apoyo de alta tecnología

### Espectrometría de masas

- Hormonas
- Aminoácidos
- Inmunosupresores

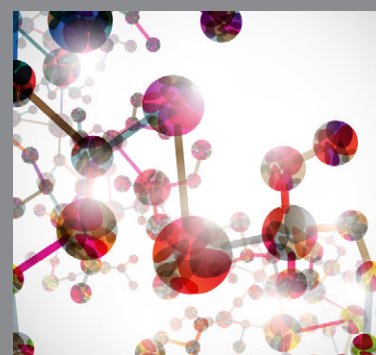
### Biología Molecular (PCR)

La más alta gama de agentes patógenos del mercado.

Con un menú de más de 350 pruebas de alta especialización



Para cualquier consulta estamos a su disposición en: [laboratorio@bklab.cl](mailto:laboratorio@bklab.cl) o el teléfono 226 633 400



## ÍNDICE

01. Publicidad	02
02. Construyendo una red médica	04
03. Apuntes de la Red	08
04. Gestionando el desarrollo de las personas para consolidar la red	10
05. Red Salud renueva su gobierno corporativo y se integra primera mujer	14
06. Proyecto de Incapacidades Laborales cumple tres años alcanzando 950 médicos capacitados	16
07. Salud en Breve	19

Edición N°8 / Año III. Los contenidos de esta publicación son desarrollados por Red Salud, con apoyo de sus distintos prestadores. Más información: [enred@redsaud.cl](mailto:enred@redsaud.cl)

## EDITORIAL



Sebastián Reyes Gloffka  
Gerente General de Red Salud

Llegamos a la mitad de este año mirando con optimismo lo que resta de este 2017. Y es que tras efectuar un intenso proceso de reordenamiento institucional, nos encontramos ahora en una etapa crucial para Red Salud. En estos días, estamos trabajando en la construcción de nuestra Red Médica, un hito que marcará nuestro futuro y en el que abocamos todos nuestros esfuerzos de cara a fortalecer y materializar nuestro gran deseo, que es convertirnos en la red de salud privada más grande de Chile.

De esa tarea damos cuenta en esta edición, así como también de los proyectos que estamos implementando para aprovechar nuestras ventajas comparativas como grupo. En este ámbito se enmarca el Proyecto de Derivación Quirúrgica en Red, en cuya primera etapa participarán Megasalud y Clínica Bicentenario para, posterior e idealmente, replicar este modelo en todas las clínicas de Santiago y regiones.

En el ámbito de los Recursos Humanos, también hemos continuado con el trabajo conjunto de red. De hecho, recientemente concretamos el primer Encuentro del Equipo Personas, hito impulsado desde el corporativo y que reunió a los líderes de nuestras filiales con el fin de revisar y plantear futuros desafíos, convencidos de que las organizaciones son vivas y están compuestas de personas, por lo que son clave en nuestro desarrollo. Los dejo cordialmente invitados a revisar esta edición cargada de buenas noticias para Red Salud.





## Construyendo una red médica

En esta entrevista, el Dr. Juan Pablo Pascual Beas, Director Médico Corporativo de Red Salud, se refiere al trabajo que la organización está realizando en la definición estratégica de su Red Médica. El objetivo: concretar la integración operacional para convertirse en la red de salud privada líder de Chile.

Qué tipo de Red Médica quiere ser y cómo construirla... Ésa es la gran definición en la que Red Salud trabaja actualmente para alcanzar la gran aspiración por la que nació en 2008: convertirse en la principal red de salud privada del país.

El desafío es grande, pero el entusiasmo y el compromiso es aún mayor. Así lo afirma el Dr. Juan Pablo Pascual Beas, quien en mayo recién pasado asumió la Dirección Médica Corporativa de Red Salud, como parte del proceso de fortalecimiento de esta dirección con miras a liderar al equipo médico de toda la red en la ejecución de esta nueva etapa.

Médico Cirujano con especialidad en Psiquiatría y con un MBA en la Universidad Diego Portales y en la EOI de Madrid, el Dr. Pascual es parte de la casa. Ha estado ligado a Red Salud por casi tres años, integrándose a la compañía a través de Megasalud, para posteriormente ser parte del equipo Corporativo de Red Salud, en la Gerencia de Estrategia Comercial. En ese cargo, lideró importantes proyectos, como el de la nueva estrategia e imagen de marca y la implementación de la Unidad de Gestión Centralizada de pacientes, y, hoy, le corresponde encabezar las definiciones en la construcción de la red médica de Red Salud.

“Red Salud se encuentra en un momento crucial, por lo que me motiva ser parte de este trabajo que busca que la organización se convierta en la red de salud privada líder de Chile”, sostiene. En esta entrevista, se refiere al trabajo que la organización ha comenzado a realizar en esta materia, el que ha incluido la asesoría de Virtus Partners, reconocida consultora externa, para apoyar la definición de la red médica.

**¿Dentro de qué marco se sitúa la construcción de la estrategia médica de Red Salud?**

Esta definición se enmarca dentro de la Hoja de Ruta fijada por el equipo ejecutivo y Directorio de Red Salud a fines del año pasado, con el fin de convertir

a nuestra organización en una verdadera red de salud. Hasta ahora, hemos sido más bien un grupo de clínicas y centros médicos con un propietario en común, y aunque han comenzado a relacionarse en el último año a partir de aspectos operativos, como la compra central de medicamentos, desde el punto de vista de sus procesos médicos no tienen mayores vinculaciones unas con otras. Por esa razón, en este trazado de ruta, se

y con una mayor estandarización de los procesos clínicos, lo que implicará, por ende, mayor calidad. Desde el punto de vista de los **médicos y de los profesionales paramédicos** que trabajan en Red Salud, agrega orgullo de pertenecer a una gran institución, en la que pueden concentrar la mayor parte de sus horas de trabajo, alternándolas entre los diferentes prestadores; por otra parte, el prestigio

“La invitación es a sumarse con entusiasmo a este proyecto, cuyo objetivo es ofrecer una mejor salud a las familias chilenas, un mejor lugar de trabajo para los profesionales de la salud y un **modelo de salud privada sustentable en el largo plazo**”

Dr. Juan Pablo Pascual,  
Director Médico Corporativo de Red Salud.

llegó a la conclusión de que era fundamental trabajar específicamente en la construcción de una red sanitaria –con el tremendo valor que ello agrega–, con el claro convencimiento de que son los procesos médicos de los distintos prestadores los que deben ligarse unos con otros. Para los pacientes, se traduce en que si transitan de un prestador a otro, tengan la sensación de estar bajo el cuidado y protección de un grupo coordinado de prestadores que tienen como objetivo central su atención de salud, con calidez humana, calidad y disponibilidad, en cualquier parte de Chile donde estén ubicados nuestros centros clínicos.

**¿Cuál es el gran valor que tiene construir esta red médica?**

Tiene un gran valor para todos nuestros públicos de interés. Para los **pacientes**, implica contar con un gran prestador de salud, con una amplia disponibilidad de servicios, con una extensa red geográfica a la cual acceder, con una potente estructura médica formada por más de 2 mil médicos coordinados para su atención de salud

que significa trabajar en el mayor prestador privado de Chile y las posibilidades de tener un mayor desarrollo profesional y de movilidad al interior de la red. Para los **accionistas** de Red Salud, en tanto, generar la mayor red prestadora de Chile como una sola gran institución, sin duda suma mayor valor que contar solo con una serie de prestadores a lo largo del país, independientes unos de otros.

**¿Han comenzado a trabajar en las primeras tareas de construcción de esta red médica?**

Sí, finalizamos una primera etapa que tenía como objetivo fundamental tener una mirada de alto nivel de cuál sería el valor que podría entregar la constitución de una red de salud privada en Chile. Para ello, con la asesoría de Virtus Partners, hicimos una revisión de experiencias internacionales, mirando qué redes de salud importantes a nivel privado existen en el extranjero. Se miraron casos como la Kaiser Permanente y la Cleveland Clinic en Estados Unidos, el modelo de salud estatal de Inglaterra, el Hospital Albert Einstein, en Brasil, y otros casos reconocidos



en España. En términos generales, en todos ellos se constata una gran satisfacción tanto de los pacientes como de los médicos y de los trabajadores de la salud de esos lugares, en relación a pertenecer a una gran institución con estándares de calidad altos y con las ventajas señaladas anteriormente. Con este insumo y la revisión de algunas experiencias nacionales, nos miramos a nosotros mismos, analizando los indicadores operacionales de nuestros prestadores, comparándonos con otras empresas médicas que hoy son exitosas, y nos preguntamos: tiene ventajas funcionar como una red, por ejemplo,

interesante de toda la revisión, particularmente de la experiencia internacional, es que una red de salud se construye desde lo médico. Los médicos, en todas estas estructuras internacionales exitosas, tienen roles muy activos en la administración de las redes de salud. En muchos de estos holdings, el CEO es un médico y, de hecho, se integran en prácticamente todas las áreas de administración de los procesos, y cuentan con una formación y una cultura de administración, pero también de liderazgo técnico. Otro aspecto interesante, es que la mayoría de estas redes privadas extranjeras exitosas,

una hoja de ruta que establezca cuáles son los proyectos que se van a ir abordando en las distintas fases para ir convirtiendo a Red Salud en una verdadera red. Lo importante es que esta construcción ya comenzó, y lo que avizoramos de este desafío tan relevante y de largo aliento, es un buen resultado para Red Salud. La invitación es a sumarse con entusiasmo a este hermoso proyecto, cuyo objetivo es ofrecer una mejor salud a las familias chilenas, un mejor lugar de trabajo para los profesionales de la salud y un modelo de salud privada sustentable en el largo plazo.

#### ¿Cuáles serán los énfasis de la Dirección Médica en la construcción de la red?

Pondremos el énfasis en la **calidad**, entendida como la obtención regular y permanente de los atributos del servicio ofrecido, el que estará basado en el conocimiento médico y la evidencia científica. La medición, la estandarización de los procesos clínicos y la transparencia en los resultados serán elementos intransables para esta dirección médica.



#### ¿Qué cambios traerá para los médicos de Red Salud el proceso que se está iniciando?

Queremos médicos comprometidos con la institución, cuyo principal lugar de trabajo sea la red, interactuando al interior de la misma con sus colegas, formando equipos de alto nivel técnico y desarrollando una carrera profesional al interior de Red Salud. Quienes no estén dispuestos a ello tendrán que dejarnos, dando paso a aquellos que vean a Red Salud como el mejor lugar para satisfacer su vocación.

Qué tipo de Red Médica quiere ser y cómo construirla... Ésa es la definición en la que Red Salud trabaja actualmente para alcanzar la gran aspiración por la que nació en 2008: **convertirse en la principal red de salud privada del país**

en términos de transferencia de pacientes de un prestador a otro, que los médicos de los centros médicos Megasalud operen en las clínicas de Red Salud a lo largo de todo Chile, que las clínicas de menor complejidad puedan transferir pacientes de mayor complejidad, o generar polos de desarrollo específico de alta complejidad... hasta dónde podemos llegar.

#### ¿Y cuáles han sido las primeras conclusiones?

Que sin duda el impacto de una red de salud es mayor. Tal vez, la conclusión unánime más

también están asociadas a centros docentes, y, de hecho, instituciones como la Kaiser Permanente y la Cleveland Clinic tienen academias de liderazgo médico asociados.

#### ¿Qué espera de este proceso?

Luego de esta primera etapa, que es la mirada de más alto nivel, la principal conclusión de esto es que la construcción de la red médica, requiere generar una estructura médica potente a nivel corporativo y a nivel de las filiales: esta definición debe efectuarse con liderazgo médico. Como siguiente paso, debemos generar

# RED SALUD EN UNA MIRADA

2.000  
MÉDICOS

3,6 MILLONES DE CONSULTAS MÉDICAS Y DE URGENCIA

7,2 MILLONES DE EXÁMENES DE LABORATORIO E IMÁGENES

84 MIL EGRESOS

303 MIL MT2 EN INFRAESTRUCTURA

920 CAMAS

1.364 BOXES DE CONSULTAS MÉDICAS, URGENCIA Y DENTALES

68 PABELLONES QUIRÚRGICOS



# Apuntes de la Red

## MEGASALUD Y CLÍNICA BICENTENARIO INICIAN PILOTO DE DERIVACIÓN EN RED

Como parte del proceso de construcción de la red de salud privada más grande del país, que incluya y conecte a todos sus prestadores en un trabajo conjunto en beneficio de pacientes y médicos, se puso en marcha el Proyecto de Derivación en Red.

“Megasalud y Clínica Bicentenario son parte de la etapa piloto de este proyecto. El propósito es poder levantar y determinar todas las variables que se necesitan para que este modelo de derivación quirúrgica pueda ser replicado en todas las clínicas de Santiago y regiones. Para nosotros es un orgullo contribuir a la formación de red a través del trabajo conjunto”, señala Alejandro Meyer, Gerente Comercial de Clínica Bicentenario.



Megasalud, por medio de sus cirujanos, derivará pacientes con necesidad de resolución quirúrgica a Clínica Bicentenario. “Megasalud cuenta con más de 30 centros de atención médica y dental en todo el país, por lo que somos puerta de entrada para un gran número de pacientes que requieren resolución quirúrgica, atención de especialidad o directamente hospitalización”, destaca el Dr. Cristián Gabella, Director Médico de Salud Administrada de Megasalud.

Por su parte, Clínica Bicentenario pondrá a disposición de médicos y pacientes de la red ambulatoria un efectivo sistema de agendamiento, modernos pabellones, servicio de anestesia 24/7, unidades de hospitalización y de exámenes, entre otros beneficios, además de contar con una Unidad de Relaciones Médicas destinada a orientar a los cirujanos sobre su participación y estadía en la clínica.

Para Rodrigo Medel, Gerente General de Megasalud, el inicio del piloto es un tremendo desafío. “Nos permitirá diagnosticar y entender todas las variables que se necesitan para generar una propuesta de valor a nuestros médicos, y afinar los procesos operacionales que permitirán que Red Salud se conecte a través de todos sus prestadores”, enfatiza.

## CLÍNICA AVANSALUD CRECE Y SUMA NUEVAS HABITACIONES

Con la inauguración de 25 nuevas habitaciones individuales en el séptimo piso, Clínica Avansalud continúa su proyecto de crecimiento, el cual permitirá duplicar la capacidad de su unidad de pacientes críticos y aumentará el total de camas disponibles de la clínica a 136.

Patricia Aguiló, Gerente de Operaciones de Hospitalizados de Clínica Avansalud, comenta que este crecimiento nace de la alta demanda de camas, tanto en el servicio médico quirúrgico, como de la unidad de pacientes críticos.

Las habitaciones fueron inauguradas en el mes de junio y cuentan con un completo equipamiento, entre los que destaca una unidad de monitoreo de pacientes y amplios espacios e instalaciones de primer nivel en lo tecnológico, brindando comodidad y seguridad a los pacientes, agrega la ejecutiva.



## CLÍNICA TABANCURA INAUGURARÁ NUEVA UNIDAD DE ONCOLOGÍA HOSPITALARIA Y AMBULATORIA



Junto a un equipo multidisciplinario, conformado por oncólogos, hematólogos, médicos de cuidados paliativos, psico-oncóloga y un completo grupo de enfermeras especialistas, Clínica Tabancura abrirá el segundo semestre de este año su nueva unidad de oncología hospitalaria y ambulatoria.

La unidad transitoria contará con seis sillones para quimioterapia y todo el equipamiento necesario para una terapia de calidad y la comodidad del paciente. En tanto, los pacientes con estadía ambulatoria –no sólo los oncológicos, sino también de otras especialidades- podrán recibir gran parte de las quimioterapias necesarias para su tratamiento, así como también infusiones de fármacos biológicos de última generación.

En el área de hospitalizados, equipada con seis salas individuales para quimioterapia, cuatro aislamientos básicos y dos aislamientos protectores profundos, ajustados al estándar ministerial chileno y al estándar europeo, se realizarán todas las terapias necesarias en leucemia, linfoma y otros tumores menos frecuentes como los sarcomas y, eventualmente, poder reiniciar el programa de trasplante de médula ósea.

## CLÍNICA IQUIQUE OBTIENE ACREDITACIÓN Y CIERRA PROCESOS DE CLÍNICAS REGIONALES

Culminando un exitoso proceso de acreditaciones de las Clínicas Regionales de Red Salud, Clínica Iquique recibió la Acreditación de Calidad en los Procesos de Atención en Salud, un hito importante para la institución dice Miguel Berríos, Gerente General de la clínica.

“A partir del día que la Superintendencia de Salud nos informó de la acreditación por un periodo de tres años, con un excelente porcentaje, nos situamos a la cabeza de las clínicas y hospitales de Arica e Iquique”, destaca.

## NUEVAS INCORPORACIONES



Daniel de la Maza Díaz de Valdés, Gerente de Sistemas y Tecnología Corporativo de Red Salud

A nivel corporativo, se integra a la nueva Gerencia de Sistemas y Tecnología Corporativo de Red Salud, Daniel de la Maza Díaz de Valdés, Ingeniero Comercial con Magíster en Marketing de la Universidad Adolfo Ibáñez y MBA de la Universidad Católica de Chile, con amplia experiencia en áreas digitales en empresas como LATAM Airlines e Indumotora. En tanto, Pedro Pablo Peña, asume como Gerente Comercial Corporativo de Red Salud. El Ingeniero Comercial de la Universidad Católica de Chile se desempeñaba anteriormente como Gerente Comercial en Megasalud.



Pedro Pablo Peña Ross, Gerente Comercial Corporativo de Red Salud

En filiales en tanto, se incorporan Heidi Brokordt como Gerente de Comunicaciones de Clínica Tabancura; Raúl Aguayo, como Gerente de Operaciones de Clínica Bicentenario; en Megasalud, Óscar Matus, como Gerente Comercial; Tomás Kopaitic, como Gerente de Operaciones de Centros Médicos y Dentales; Francisco Amador, como Gerente de Administración y Finanzas de Clínica Iquique; y Carla Benítez, como la nueva Gerente Comercial de Clínica Integral.

En el área médica se incorporan dos nuevos Directores Médicos. En Clínica Bicentenario asume el Dr. Guillermo Watkins y en Clínica Tabancura el Dr. Felipe Court. Ambos profesionales cuentan con una vasta trayectoria médica y conocen en profundidad el proyecto integrador de Red Salud.



# Gestionando el desarrollo de las personas para consolidar la red

La Gerencia Corporativa de Personas llevó a cabo un encuentro inédito en Red Salud, el que reunió a los líderes de Recursos Humanos de los distintos prestadores. El trabajo en red y la gestión del talento fueron parte de los temas abordados.



Auditorio 1 de Clínica Tabancura, miércoles 7 de junio de 2017. La Gerencia Corporativa de Personas de Red Salud, Pilar Torres, daba inicio al Primer Encuentro del Equipo de Personas, reuniendo por primera vez a los líderes de recursos humanos de los distintos prestadores, un hito para la organización.

Fue un encuentro para conocerse, compartir experiencias y fijar prioridades, consolidando al mismo tiempo el trabajo integrado y coordinado que requiere operar como una verdadera red de salud. Consciente de este desafío, la ejecutiva sostiene que el encuentro “justamente muestra el camino que vamos a seguir, de dónde estamos y hasta dónde queremos llegar”.

Por eso, en la actividad también estuvo presente el Gerente General de Red Salud, Sebastián Reyes, que destacó al BackOffice,

Personas y Dirección Médica, como los tres pilares estratégicos en la construcción de una red de salud privada líder en el país.

“Esto lo construimos todos. Las organizaciones son vivas y están compuestas de personas, de manera que lo que ustedes gestionan y desarrollan es clave y estratégico. Tenemos todo el potencial y estoy convencido del valor que tenemos como compañía. Los invito a este proyecto y a generar un impacto en la calidad de vida de Chile”, les dijo a los presentes.



## GESTIÓN DEL TALENTO

Este trabajo mancomunado en el área de recursos humanos se gestiona en distintas perspectivas. Una de ellas es el desarrollo y administración de los talentos en la organización.

Para Pilar Torres, la gestión de talento es un área fundamental en la conformación de una red. “El desarrollo de talento es clave para la compañía. Creemos y promovemos el desarrollo, la calidad y el perfeccionamiento del capital humano, donde destacamos con especial énfasis el crecimiento profesional de cada uno de nuestros colaboradores de cada filial a lo largo del país, entregando con ello las herramientas, oportunidades y conocimientos para su desarrollo y posicionamiento estratégico al interior de nuestra organización. Lo anterior, con el objetivo de fortalecer nuestra estrategia al más alto nivel, a través de colaboradores que se destacan por su calidez humana, disponibilidad y empatía”.

Esta perspectiva, agrega, potencia la cultura, alinea a los equipos a los focos corporativos y permite seguir construyendo la red de salud líder del país, a través de un servicio de excelencia y calidad a precio justo para generar un impacto en la calidad de vida de todos los chilenos.

Fue un encuentro para conocerse, **compartir experiencias y fijar prioridades**, consolidando al mismo tiempo el trabajo integrado y coordinado que requiere operar como una verdadera red de salud



# — RRHH: Visión de equipo



**CLÍNICA AVANSALUD** | “La ventaja que tiene constituirse como una red, desde la perspectiva del desarrollo de los talentos, es revertir el centralismo, permitiendo a los profesionales volver a sus regiones, llevándose todo el aprendizaje recibido en una institución compleja a nivel central. Y quienes no desean salir de sus regiones desarrollarse recibiendo experiencias desde Santiago y entregando también las particularidades de la industria de la salud en regiones”

**Janette Fierro**



**CLÍNICA MAYOR** | “La idea de talento incluye tanto el desempeño actual como el potencial, lo que requiere de modelos de rol, manejo de la motivación y un clima adecuado para la formación de vínculos de confianza, todo lo cual se puede lograr mediante el desarrollo de un adecuado modelo de liderazgo”

**Marisol Vega**



**CLÍNICA TABANCURA** | “La organización debe saber escuchar las necesidades de sus colaboradores e intentar satisfacerlas en la medida de lo posible. Y la organización debe saber pedir, así se entra en el juego de las ofertas y de las promesas que llevan a la generación de compromisos recíprocos”

**Sergio Rojas**



**CLÍNICA IQUIQUE** | “Desde el proceso de preparación y en el camino a lograr la acreditación se formuló una interesante dinámica, muy potente y motivacional dentro de nuestra organización, puesto que los equipos de trabajo revisaron y optimizaron sus procedimientos, lo que requirió estimular el diálogo, la escucha activa, analizar fortalezas y debilidades, potenciar el actuar coordinadamente, el compartir experiencias y puntos de vista”

**María Verónica Contreras**



**CLÍNICA ELQUI** | “El desarrollo académico del personal, entendido como la posibilidad que entrega la institución a sus colaboradores de realizar cursos y capacitaciones, es fundamental también a la hora de mantener y mejorar la gestión de nuestros talentos”

**Daniel Zapata**

**MEGASALUD** | “Los planes de sucesión y desarrollos de carrera -ambos programas actualmente trabajándose- nos permiten fidelizar a nuestros colaboradores y consolidar a Megasalud como un buen lugar para trabajar. Además, al mejorar las competencias de sus colaboradores, logra entregar un mejor servicio a sus clientes”

**Claudia Bendeck**



**CLÍNICA BICENTENARIO** | “Buscamos e identificamos los talentos y propiciamos, entregándoles herramientas, desarrollo profesional. Estamos implementando temas de docencia, somos campo clínico de universidades. Con estos convenios las personas generan un vínculo con el desarrollo de sus potencialidades”

**Claudio González**

# Red Salud renueva su gobierno corporativo y se integra primera mujer

Claudia Ricci, Fernando de Solminihac y Max Correa son los nuevos miembros del Directorio. Los tres son profesionales de destacada experiencia en distintas industrias y se suman al equipo liderado por Víctor Manuel Jarpa y que además integra Pedro Cubillos.

Red Salud renovó su gobierno corporativo, incorporando nuevas visiones y experiencias profesionales a su Directorio, en el contexto de la construcción de la principal red de salud privada del país.

Los nuevos integrantes son profesionales de probada experiencia, con carreras desarrolladas en distintas esferas, como el retail, los servicios la construcción, entre otras, desempeñándose en diversas empresas y funciones.

Enfocados en lo que significa el desafío corporativo, los nuevos directores se refieren a las ventajas competitivas de Red Salud para operar en red y cómo ellas se traspasan a los pacientes.

“Red Salud cuenta con el mayor número de prestadores a nivel nacional, considerando las clínicas y los centros médicos y dentales que dispone en Santiago y en las regiones de norte y sur, lo que permite generar

economías de escala en ciertos procesos de administración y operación y, con esto, contribuir al cumplimiento de la promesa de precios justos para los pacientes”, dice Claudia Ricci, quien además es la primera mujer en integrar el Directorio de Red Salud. Una opinión coincidente tiene Fernando de Solminihac. A su juicio, es importante que los profesionales conozcan y confíen en lo que tiene Red Salud, de manera de maximizar las derivaciones internas. “En la medida que aumentemos el uso de las instalaciones, podremos reducir nuestros costos, lo que se traduce en mejores precios a nuestros pacientes e intermediarios”.

La conexión entre infraestructura y calidad del servicio es refrendada por Max Correa. “Una de las cosas que más me interesa es tener la infraestructura adecuada para poder dar un buen servicio al público que asiste a nuestras clínicas o a nuestros centros, ya que la salud es una de las cosas que más necesita la gente”.

## LINEAMIENTOS

Considerando el contexto de la industria de la Salud, con mayores niveles de competencia y de exigencia de los usuarios, la construcción y consolidación de una red requiere de lineamientos claros.

En este sentido, Claudia Ricci plantea que es importante visibilizar los logros financieros y operacionales, ya que resultan claves para la consolidación de Red Salud como la más grande del país en su tipo.

Aumentar la utilización de infraestructura, mejorar la cobertura geográfica y de especializaciones, junto con la coordinación entre los distintos prestadores que conforman Red Salud, permite mejor calidad y menores costos, explica Fernando de Solminihac. Para ello, acota, “también necesitamos disponer de muy buenos sistemas de información y control interno que nos permitan corregir oportunamente las desviaciones”.

Las directrices de Red Salud, para entregar un buen servicio como red, también deben incluir el desarrollo de las personas, dice Max Correa, “para que en todos nuestros centros nos preocupemos del personal, ya que ellos son la cara visible ante nuestros pacientes”.

“En la medida que aumentemos el uso de las instalaciones, podremos reducir nuestros costos, lo que se traduce en **mejores precios a nuestros pacientes e intermediarios**”

Fernando de Solminihac, Director.

## DIRECTORIO RED SALUD



CLAUDIA RICCI,  
PRIMERA MUJER EN EL DIRECTORIO

“La mujer es el pilar de la familia y vela por la buena salud física, mental y emocional de sus integrantes, y en Red Salud las mujeres proyectan este rasgo de calidez en su relación con los pacientes en las funciones administrativas y médicas, también están presentes en la Alta Administración en las Filiales y el Corporativo, y **ahora también las represento en el Directorio, lo que me genera una motivación adicional desde esta responsabilidad que he asumido**”.



# PROYECTO DE INCAPACIDADES LABORALES CUMPLE TRES AÑOS ALCANZANDO 950 MÉDICOS CAPACITADOS

Iniciativa corporativa de Red Salud surgió en 2014 para orientar a los profesionales en materias como el contexto sociocultural, administrativo y regulatorio del sistema de licencias médicas.

Tres años cumple el proyecto de Incapacidades Laborales que Red Salud inició el 2014 para orientar a sus profesionales médicos sobre la emisión de licencias médicas y su contexto cultural, administrativo, regulatorio y legal.

A partir de esta iniciativa corporativa se han generado distintas acciones de acompañamiento e información, como la elaboración de una guía de consulta, con tres reediciones, en la que se entregan definiciones, ejemplos prácticos, indicadores y los principales aspectos de la Ley 20.585, sobre otorgamiento y uso de licencias médicas.

El contacto directo también ha sido uno de los ejes del proyecto, a través de capacitaciones sobre todo en el marco

cultural, legal y administrativo del sistema, desde una perspectiva médica y jurídica.

“El proyecto de Incapacidades Laborales es para nosotros la oportunidad de llegar a los médicos de los distintos prestadores, de estar presentes como Red Salud y de brindar orientación en materias relevantes en el ejercicio de la profesión”, dice el doctor Felipe Martínez, responsable del proyecto y actual director médico de Megasalud San Bernardo.

La relevancia de la iniciativa radica, además, en que el 95% de los médicos capacitados no habían recibido ningún tipo de formación respecto al marco cultural, legal y administrativo del Subsidio de Incapacidad Laboral, agrega el doctor Martínez, quien ha desarrollado su carrera en el área de

medicina del trabajo, especializándose a nivel de máster en materias vinculadas a la Gestión Hospitalaria, Servicios Sanitarios, Salud Laboral y Prevención de Riesgos Laborales en la Universidad de Pompeu Fabra de Barcelona.

Junto con recalcar que la licencia médica es un derecho reconocido para que los trabajadores recuperen su salud, en ningún caso implica que sea exigible al médico, pues “está sujeto a la condición de salud, los requerimientos del puesto de trabajo que desempeña la persona y la recuperabilidad de la patología”, recalca.

De esta forma, concluye, espera que el proyecto que dirige siga aportando a los profesionales médicos, a Red Salud y al sistema de salud chileno.



## – En imágenes

Profesionales de Santiago y de las regiones de O`Higgins y Valparaíso están siendo partícipes de las actividades desarrolladas en el marco del proyecto.



**CAPACITACIÓN** | La visión médica, por una parte, y jurídico-práctica, por otra, está presente en todas las sesiones, realizadas en los lugares de trabajo de los médicos.



**CAMPAÑA** | Mensajes breves y directos han sido parte del despliegue.



**GUÍA** | La Guía de Licencias Médicas, con tres ediciones, constituye un material con enfoque práctico que busca servir de referencia a los profesionales.



**ENCUESTA** | Durante la implementación del Proyecto se aplicó una encuesta para conocer la percepción de los médicos sobre la iniciativa.



## – En cifras



**3**  
AÑOS  
DEL PROYECTO



**140**  
CAPACITACIONES



**3000**  
HORAS DE GESTIÓN  
MÉDICA LEGAL



PARTICIPACIÓN EN  
EL PRIMER FORO DE  
LICENCIA MÉDICA DE  
LA ASOCIACIÓN DE  
ISAPRES DE CHILE



**300**  
HORAS DE  
CAPACITACIÓN



**950**  
MÉDICOS  
CAPACITADOS



**200**  
CONSULTAS  
MÉDICAS / LEGALES  
RESPONDIDAS



3 EDICIONES DE LA  
GUÍA DE APOYO E  
INFORMACIÓN DE  
EMISIÓN DE  
LICENCIA MÉDICA

### FORMAN PARTE DEL PROYECTO

**CENTROS RM** | Megasalud Alameda | Megasalud Quilicura | Megasalud Conchalí | Megasalud Gran Avenida | Megasalud La Florida | Megasalud Maipú | Megasalud Ñuñoa | Megasalud Providencia | Megasalud Puente Alto | Megasalud San Bernardo.

**CENTROS REGIONES** | Megasalud Viña del Mar | Megasalud Rancagua.

**CLÍNICAS** | Clínica Tabancura | Clínica Bicentenario | Clínica Avansalud.

# Salud en Breve

## CHILE DESTACA EN RANKING MUNDIAL SOBRE **ACCESO Y CALIDAD AL CUIDADO DE SALUD**

Un estudio publicado por la revista médica The Lancet evaluó entre 1990 y 2015 el Acceso y Calidad al Cuidado de Salud en 195 países. Para ello consideró 32

patologías y la incidencia de éstas en la mortalidad. Chile se ubica como líder de América Latina y el Caribe, en el puesto 48.

## GASTO EN LICENCIAS MÉDICAS ALCANZA EL **BILLÓN DE PESOS EN 2016**

En 2016 las isapres y Fonasa desembolsaron más de US\$1.600 millones, equivalentes a un poco más de un billón de pesos, para financiar subsidios de incapacidad laboral generados a partir de la emisión de licencias médicas, indica un estudio del diario El Mercurio. Dichos recursos serían equivalentes a financiar una línea de metro o subsidiar durante dos años el Transantiago.

## OBESIDAD CAUSARÍA **204 MIL MUERTES EN CHILE EN 15 AÑOS**

Actualmente, un 70% de la población mayor de 20 años en Chile tiene sobrepeso u obesidad. Si estos números se mantienen, la proyección de la Cepal es que entre 2015 y 2030 la obesidad en Chile causaría 204 mil muertes, principalmente derivadas de enfermedades como la diabetes y la hipertensión.

## TRASPLANTES: PRIMER TRIMESTRE DE 2017 REGISTRA **RECORD DE DONANTES**

En 1998 se creó el registro de donantes de órganos para contabilizar estas acciones. Desde entonces, ningún comienzo de año fue tan auspicioso como el primer trimestre de 2017, que alcanzó los 50 donantes, muy por encima de los 34 registrados en igual período del año anterior. Ello permitió realizar 123 trasplantes, tanto en niños como en adultos.

## CRECE PARTICIPACIÓN DE CLÍNICAS PRIVADAS EN **TRATAMIENTOS AUGE**

Los pacientes AUGE derivados al sector privado durante 2016 fueron tres veces más que en 2014, pasando de 1.406 a 4.505 casos, según información proporcionada por el Fondo Nacional de Salud (Fonasa). El alza se debería a que durante el último año creció la demanda al agregarse a los casos reclamados aquellos con riesgo de incumplimiento o retrasos por parte del sector público.

## RECURSOS CONTRA ISAPRES **CAMBIAN TENDENCIA ALCISTA**

La acogida en 2010 por parte de los tribunales de justicia de 6.560 recursos de protección contra las isapres, por el alza de precios de los planes base, significó en los siguientes años un constante aumento que comenzó a conocerse como judicialización de la salud, llegando a tramitarse el año pasado 143.310 recursos. No obstante, durante los primeros tres meses de 2017 dicha tendencia se revirtió, disminuyendo en un 17% con respecto al mismo período de 2016.





**REDSALUD**  
SOMOS CChC

*Acogemos  
cuidamos  
y sanamos  
a las familias de todo Chile*

- 
- REGIÓN DE ARICA Y PARINACOTA**  
Megasalud Arica (dental)
  - REGIÓN DE TARAPACÁ**  
Clínica Iquique  
Megasalud Iquique (dental)
  - REGIÓN DE ANTOFAGASTA**  
Megasalud Calama  
Megasalud Antofagasta
  - REGIÓN DE COQUIMBO**  
Clínica Elqui  
Megasalud La Serena (dental)
  - REGIÓN METROPOLITANA**  
Clínica Tabancura  
Clínica Avansalud  
Clínica Bicentenario  
CM Clínica Tabancura Parque Arauco  
Megasalud (15 centros)
  - REGIÓN DE VALPARAÍSO**  
Clínica Valparaíso  
Megasalud Viña del Mar  
Megasalud Valparaíso  
Megasalud Quilpué  
Hospital Clínico Viña del Mar  
Megasalud Isla de Pascua
  - REGIÓN DE O'HIGGINS**  
Clínica Integral  
Megasalud Rancagua
  - REGIÓN DEL MAULE**  
Megasalud Talca (dental)
  - REGIÓN DEL BÍO BÍO**  
Megasalud Chillán  
Megasalud Concepción  
Megasalud Los Ángeles
  - REGIÓN DE LA ARAUCANÍA**  
Clínica Mayor  
Megasalud Temuco
  - REGIÓN DE LOS RÍOS**  
Megasalud Valdivia
  - REGIÓN DE LOS LAGOS**  
Megasalud Puerto Montt  
Megasalud Osorno
  - REGIÓN DE MAGALLANES**  
Clínica Magallanes  
Megasalud Punta Arenas

WWW.REDSALUD.CL